

データベース（初心者編）

Why don't you use the Database?

—まずは基本の3本
（辞書・事典、新聞、雑誌）から—

データベースについて学んでいきましょう



大学生の特権の一つ、それは
一質の高いデータベースを
使用できること！

個人で契約すると高価なデータベース・・・、
それが学生の間は学内外で使用できるよ。

Why don't you use the Database?

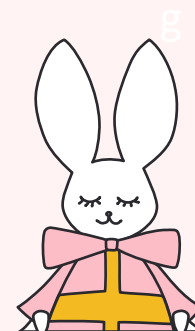
お知らせ

本学図書館が契約しているデータベースは、学内ネットワークから利用できます。
また、学外から利用することもできます。

(下のファイルで申し込み方法を確認し、
↓
図書館にメールで申し込んでください。)

「契約データベースの学外からの利用方法」

<http://kobe-shoin.cocolog-nifty.com/lib/files/remotexs20210629.pdf>



・ログイン情報は大切に取り扱い！
こちらから学生の個人アカウントのパスワードを尋ねることも決して
ありません。パスワードは大切な個人情報です。

大学で使用するデータベース

大学でのレポート作成・研究・調査時には、
信頼のおける情報源(データベース)から
情報を得て、使用しましょう。

いつもはググったり、Wikipediaや
無料のニュースサイトを見て解決しているけれど、
レポート課題はそれではダメみたい！
学内のデータベースなら大丈夫なのかな？



データベース — まずはこの3本

1. 辞書・事典 : JapanKnowledge ジャパンナレッジ

「日本国語大辞典」「国史大事典」などが検索できる国内最大級の辞書・事典サイト。言葉の意味から、その歴史・地理・人名・文化まで関連情報を横断検索。信頼できる情報源としてレポート作成におすすめです。

2. 新聞情報 : 朝日新聞クロスサーチ

明治創刊号から今日までの記事が検索できる日本国内最大級の新聞記事データベース。雑誌「AERA」「週刊朝日」の記事も収録。こちらもレポート作成におすすめです。

3. 雑誌情報 : 日経BP

「日経ビジネス」「日経サイエンス」「日経エンタテインメント」など閲覧できます。レポートの書き方、PCスキル、就職活動などの情報が得られます。

それぞれの使い方を順にみていきましょう。

1. JapanKnowledge



- レポート作成に使える？
- 使い方は？

1.1. JapanKnowledge — レポート作成に使える？

“〇〇について調べて、レポートにまとめなさい”

という課題を出されたかなでちゃん、数多くあるデータベースの中で迷子に…。

用語についてはJapanKnowledge(以下JK)で確認できそう。
でも、意味だけ知ってもレポートは書けないし…。

困っているようじゃの。JKを使うのは良い考えじゃ、
信頼できる情報源として多くの大学で採用されておる。
それに、意味だけじゃなく歴史・地理・文化などいろいろな
JK収録の情報源から、その用語の情報を取ってきてくれるぞ。

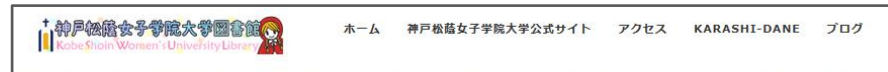
知識をつなげて広げてくれるのね！それならレポート書け
そう。でも使うの難しいそう。

それが、簡単なのじゃ。



1.2. JapanKnowledge — 使ってみよう！

- 自宅から：図書館HPを開きOPAC(蔵書検索)下の「関連リンク」をクリック。



- 学内から：OPAC(蔵書検索)画面の右の「関連リンク」をクリック。



1. 「関連リンク」
をクリック！



1. 「関連リンク」
をクリック！

1.2. JapanKnowledge — 使ってみよう！

神戸松蔭女子学院大学図書館

HOME 神戸松蔭女子学院大学公式サイト アクセス KARASHI-DANE ブログ

MENU

利用ガイド

- Library Guide (日本語)
- Library Guide (ENGLISH)
- ご利用いただける資料について
- 利用条件
- 利用方法 (図書・CD-ROM・雑誌)
- 図書の探し方
- 視覚障がい者のご利用について
- 本学図書館に必要な資料がない場合
- 学外の方へ

オンラインツール情報

関連リンク集

関連リンク集メニュー

所蔵検索	図書情報	新聞情報	雑誌情報	辞典事典
人物情報	言語学	文学	歴史	
教育学	児童書	心理学	女性学	栄養学
医学	デザイン	芸術	建築	統計
書店	E Book	その他		

所蔵資料の検索

- CINI Books - 大学図書館の本をさがす -
全国の大学図書館が所蔵している本を検索することができます。図書館IDにFA008345を指定すると、神戸松蔭女子学院大学図書館が所蔵登録しているものだけに絞り込むことができます。ただし、本館が所蔵しているもの全てが検索できるわけではありません。
- 国立国会図書館
国立国会図書館の蔵書、雑誌記事、国会議事録等が検索できたり、近代デジタルライブラ

2. 辞典事典
をクリック

辞典・事典

- JapanKnowledge Live
「JapanKnowledge Live」は、本学図書館が所蔵している本を検索することができます。図書館IDにFA008345を指定すると、神戸松蔭女子学院大学図書館が所蔵登録しているものだけに絞り込むことができます。ただし、本館が所蔵しているもの全てが検索できるわけではありません。
- Oxford English Dictionary Online
電子版OED全巻の内容に加え、年4回の更新版に新語の追加・改訂が行われるオンライン版辞典。
- コトバンク
朝日新聞、講談社、小学館などの、様々な辞典やデータベースを検索することができます。
- Weblio
オンライン上にある200種類以上の専門辞書などをまとめて検索することができます。

人物情報

- 朝日新聞掲載11
学内利用のみ 同時アクセス数「1」使用後は必ずログアウトしてください

言語学

- 国立国語研究所
研究開発部門で開発されたコーパス、辞書、ソフトウェアが利用できます。
- 『木曜美術データベース・木曜辞典』『電子くすし字書データベース』連携検索
奈良文化財研究所と東京大学史料編纂所によるデータベースの連携検索。飛鳥・奈良時代から江戸時代に至るまでの文字の変遷を見ることができます。

Page Top

3. JapanKnowledge
をクリック

1.2. JapanKnowledge — 使ってみよう！

5. 調べたいキーワード
を入れて検索！
左下の「検索コンテンツ」
や「メディア」で絞り込み
もできます。

The screenshot shows the JapanKnowledge website interface. At the top right, a callout bubble labeled '4. ログイン' (Login) points to a 'ログインする' (Login) button. Below the main navigation, a search bar is highlighted with a red box. To the right of the search bar, a callout bubble labeled '終了時は ログアウト！' (Logout at the end!) points to a 'ログアウト' (Logout) button. The main content area displays search results for the keyword 'Blood Debt', with a list of 10 items. A red arrow points from the search bar to the '使い方/サポート' (Usage/Support) link in the top right navigation bar.

使い方を見たい場合は、画面上部の「使い方/サポート」をクリック

1.3. JapanKnowledge — こんな使い方も

雑誌や文庫なども収録。自由に閲覧できます！

「東洋文庫」

アジア全域の歴史と文化に関する研究書

「文庫クセジュ(Que sais-je?)」

フランスで出版される代表的な文庫本。
ヨーロッパの古典教養から最先端のテーマまで、
現代人に必要な知識を学べます

「週刊エコノミスト」

経済や外交、社会問題についての情報が得られます。

他にも「新編日本古典文学全集」などいろいろあります。



くせ・じゅ…！？

沖縄弁かと思っちゃった、
(君のそれ) 癖なのか？って。

Que sais-je?

— 私は何を知っているの
か？

哲学の言葉であるのが、
フランスらしいよね。

2. 朝日新聞クロスサーチ

紙の新聞は全体が見渡せて便利。
新聞記事データベースにも
それとは違った良さがあるよ。



2.1. 朝日新聞クロスサーチ — データベースが便利

次は“気になる新聞記事を探してレポートにまとめなさい”

という課題を出されたかなでちゃん、雑誌書庫に積まれた新聞の山を見て…。

あの出来事は確か〇月△日だったかな？
うまく見つけれられるといいけど。それに新聞、意外と重い…。

おやおや、いっぱい広げてどうしたのじゃ。
調べたい記事がだいたい決まっているのなら、新聞のデータベースで
キーワード検索してみたらどうじゃ。まずは**朝日新聞クロスサーチ**
がよかろう。最新の記事から古いものまで検索出来て便利なのじゃ。

朝日新聞記事だけでなく、「AERA」や「週刊朝日」も一緒に検
索してくれるのね。確かに便利。でも使うの難しそう。。

それが、簡単なのじゃ。



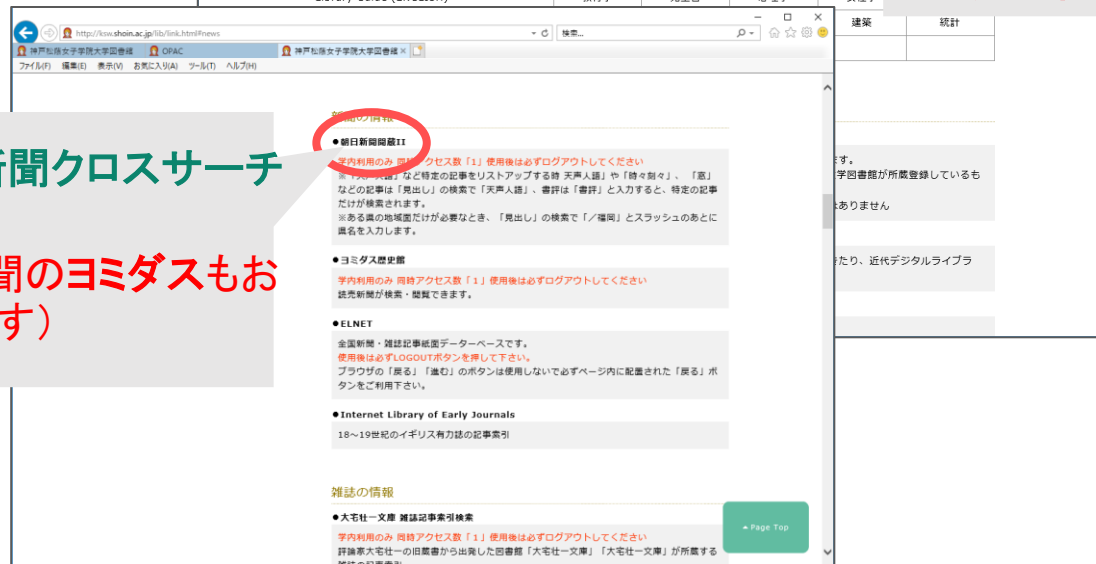
2.2. 朝日新聞クロスサーチ — 使ってみよう！

1. 「関連リンク」まではJapanKnowledgeの使い方参照。



2. 新聞情報をクリック

3. 朝日新聞クロスサーチ
をクリック
(読売新聞のヨミダスもお
すすめです)



2.2. 朝日新聞クロスサーチ — 使ってみよう！

5. 調べたいキーワード
を入れ記事を検索！

4. クリック

終了時はログアウト！

使い方を見たい場合は、画面上部の「使い方」をクリック

2.3. 朝日新聞クロスサーチ — こんな使い方も

朝日新聞クロスサーチ
English 使い方 利用規定 ログアウト

TOP

お知らせ
「地域面検索β版」をリリースしました (2/21)。【使い方はこちら(PDF)】

全てのコンテンツを検索 × 横断検索

ジャンル検索

記事 1985~ 縮刷版 ~1999 英文ニュース

最新号 (記事テキスト)	天声人語・オピニオン	時事に強くなる	就活応援	政治・国際・経済
教育・科学・環境	エンタメ	文化	暮らし・健康	人・生き方
読書・書評	人気の企画・長期連載	スポーツ	社会・話題	全国ふるさと記事
朝日新聞デジタル独自記事	よみがな付きの記事			

最新号 (記事テキスト)
朝刊 (本紙) / 夕刊 (本紙) / デア



私のお気に入りには、「**天声人語・オピニオン**」ジャンルの中の読者の投稿を集めた「声」。自分と違ったものの見方やそれに伴う経験を知ることができるから。考え方が広がるの。

「就活応援」

興味のある業種の動向や、就活のトレンドをつかもう。

「時事に強くなる」をクリックすると

「現場へ!」「いちからわかる!」などの記事が。

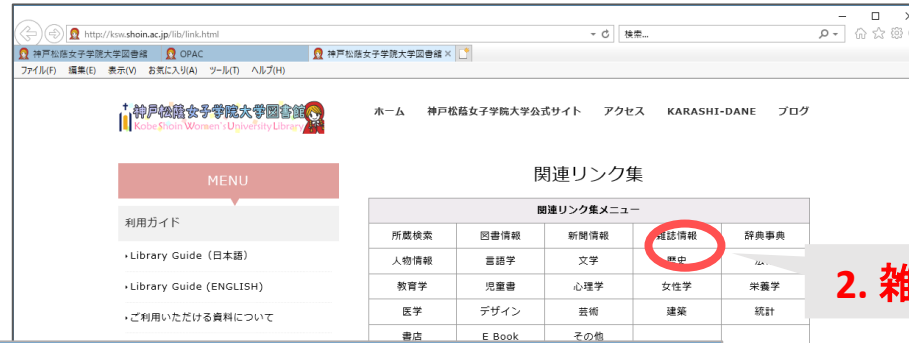
3. 日経BP

雑誌も最新の情報が得られる
大切なコンテンツ

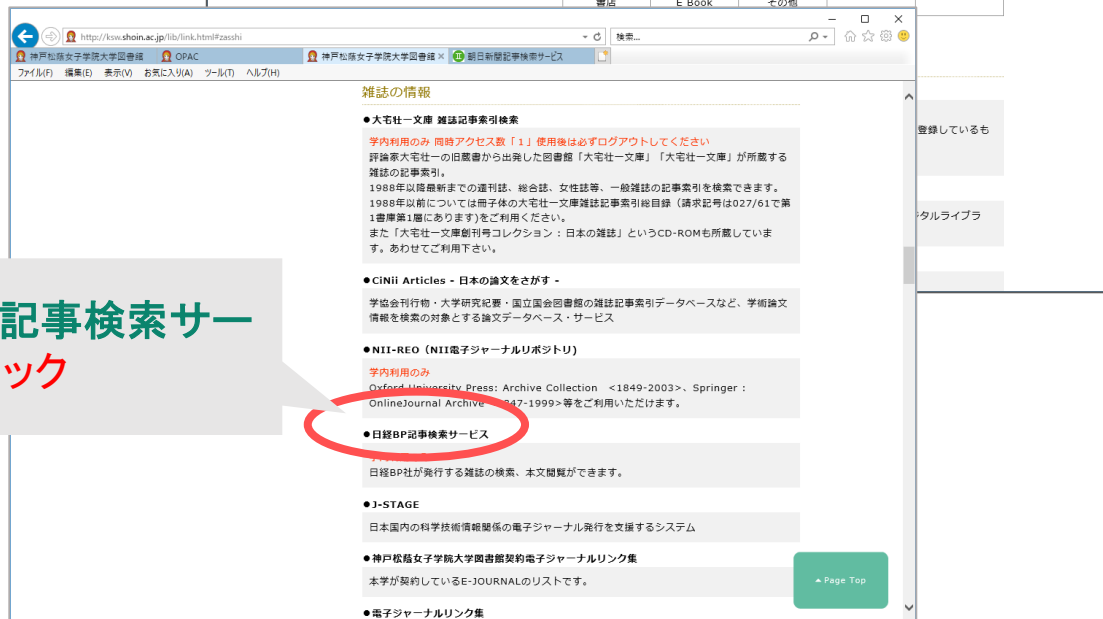


3.1. 日経BP — 使ってみよう！

1.「関連リンク」まではJapanKnowledgeの使い方参照。

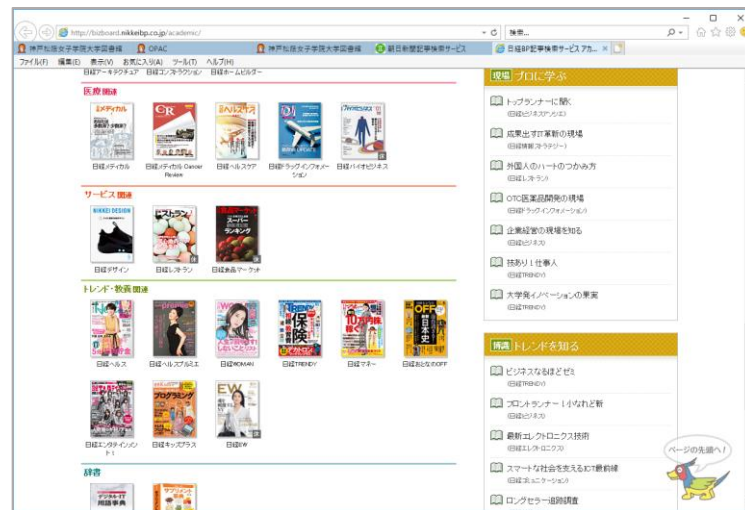


2. 雑誌情報をクリック



3. 日経BP記事検索サービスをクリック

3.1. 日経BP — 使ってみよう！



使用後は必ず
ログアウトしてください

Why don't you use the Database?